

THÉMATIQUE(S) SMILO
Gouvernance Paysages
TITRE ET LIEU DE LA BONNE PRATIQUE
Les programmes de sensibilisation environnementale sur le long terme île de Tavolara
DATE DE MISE EN LIGNE
10/10/2017

DESCRIPTION DE LA MÉTHODE

Description de la méthode :

La sensibilisation et l'éducation environnementale sont aujourd'hui courantes sur toutes les îles, surtout celles fréquentées par beaucoup de touristes. Cependant, il est toujours intéressant d'échanger sur les méthodes, résultats et conseils à donner sur ces actions, comme avec ici l'exemple des programmes de Tavolara, île du Nord-Est de la Sardaigne en Italie, qui durent depuis plus de dix ans pour certains. Avec plus de 1000 touristes à la journée l'été, ces programmes d'éducation environnementale sont ainsi nécessaires pour l'île de Tavolara.

Présentation des acteurs :

L'aire marine protégée (AMP) Tavolara Punta Coda Cavallo gère 15 000 hectares sur terre et en mer, parmi lesquels la partie civile de l'île de Tavolara. Parmi ses objectifs, on compte « la mise en œuvre de programmes à caractère éducatif pour l'amélioration de la culture générale dans le champ de l'écologie et de la biologie marine » (AMP Tavolara).

Type de structure ou de mesure et les thématiques concernées :

La sensibilisation est mise en œuvre à un travers un Centre d'éducation à l'environnement avec des laboratoires et différents programmes.

Périmètre d'action :

Sur tout le périmètre de l'AMP, les actions d'éducation environnementale sont destinées à différents types de publics : scolaires, opérateurs économiques, habitants de la région, touristes...

Durée :

Une grande partie des actions se fait évidemment l'été, mais aussi le reste de l'année, surtout avec les scolaires.

Détails sur les structures ou sur les mesures mises en œuvre :

Sans détailler toutes les actions d'éducation environnementale à Tavolara, on peut ici donner quelques exemples pour illustrer et éventuellement pour inspirer d'autres îles avec moins de programmes de sensibilisation (AMP Tavolara) :

Le programme Salvamare [Sauve la mer] :

Ce programme dure depuis 10 ans et a comme objectif la gestion durable des plages et littoraux de l'AMP. Pour cela, ils expliquent la structure de la plage, ce qu'est le sédiment, quelles sont ses sources d'approvisionnement, ce qui protège la plage de l'érosion... Par exemple, l'AMP a élaboré un poster avec des indications sur la posidonie, à mieux connaître et à protéger, des précisions sur les gestes à éviter et des suggestions.

Les laboratoires d'éducation environnementale :

Le centre d'éducation environnementale sensibilise toute l'année les écoles de la région, pour tous les niveaux, mais aussi les touristes durant la période estivale et les opérateurs économiques qui ont besoin de soutien sur les enjeux environnementaux. L'île est considérée comme un « laboratoire » d'éducation puisqu'on peut y observer des éléments intéressants sur le fonctionnement des écosystèmes.

Le festival cinématographique « Une nuit en Italie » :

Ce festival accueille de nombreuses personnes sur l'île et est l'occasion de promouvoir les actions de gestion soutenable de l'île auprès du public : explication du fonctionnement de la centrale solaire, construction d'un four solaire, points de chargement des téléphones portables avec l'énergie solaire de l'île par exemple. (comm.pers. Navone)

Par exemple : le programme des actions de l'été 2017 :

- Salvamare au coucher de soleil avec une excursion en bateau (balade, baignade et activité éducative) ;
- Salvamare Tavolara (activités éducatives au point d'information de l'île) ;
- Laboratoire ISOS sur les énergies renouvelables autour de la centrale solaire de l'île et le projet de micro-éolienne en cours avec le financement européen ISOS ;
- Time in jazz (découverte des sons des animaux marins et de l'environnement de la lagune, construction du sceptre de Neptune) ;
- Terre du milieu (laboratoire sur les environnements entre la terre et la mer) ;
- GIREPAM (autre projet européen) : activité sur la pêche soutenable dans la lagune (visite des lieux de mytiliculture à Olbia et de pêche dans la lagune de San Teodoro, et sur une seconde journée : découverte de la petite pêche artisanale et activités de cuisine et pour déguster un menu durable).

Résultats observés ou attendus :

Les résultats des différentes actions d'éducation environnementales s'observent à moyen et long terme. On ne peut pas mesurer pour une action à un moment présent les résultats pour le futur, toutefois on peut mesurer la bonne compréhension de l'action au présent : par exemple, avec des entretiens avec les touristes, dans le Sud de la France, des chercheurs ont montré que les personnes de passage sur le site étaient ouvertes à l'animation sur la découverte de la plage - un camion itinérant pour faire découvrir la côte française -, cependant on ne peut pas encore dire si cette sensibilisation aura des effets sur la préservation de la plage (Guilleminot, 2014).

ILLUSTRATION DE LA MÉTHODE



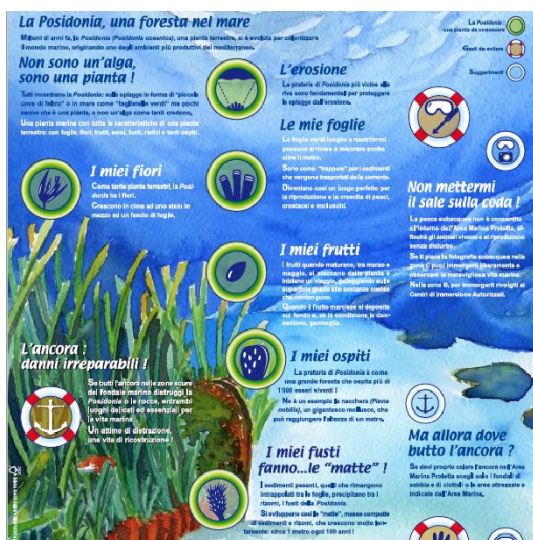
Les programmes de sensibilisation environnementale

©AMP Tavolara



Extrait de la brochure pour l'opération Salvamare

©AMP Tavolara



Laboratoires d'éducation environnementale pour les adultes et pour les enfants

©AMP Tavolara

MOYENS EMPLOYÉS

Partenaires associés ou similaires :

Les actions d'éducation environnementale peuvent se faire en coopération avec les communes, les écoles, les associations ou les administrations de la région...
Par exemple, dans l'AMP de Tavolara, le centre d'éducation environnementale est hébergé dans une structure de la commune de San Teodoro.

Moyens mis en œuvre :

Les coûts pour les opérations de sensibilisation sont assez limités. Par exemple, une journée d'éducation environnementale avec des scolaires coûte 130 euros, hors taxes, pour chaque élève, ce coût étant payé à 70% par l'AMP, et le reste par l'école (Parks.it).
De plus, le coût des matériels utilisés peut être limité : il est possible d'utiliser des matériaux de récupération pour faire les activités avec les enfants qui ont déjà l'habitude de transformer des objets du quotidien en autres objets dans leurs jeux (Monteforte, 2013).

Suivi mis en œuvre :

Un des aspects les plus importants pour la sensibilisation est de constituer un programme qui dure dans le temps, comme pour l'initiative Salvamare.

RETOURS D'EXPÉRIENCES

Justification du choix de la méthode :

L'île de Tavolara est peu habitée l'hiver, mais très visitée l'été par des étrangers et des locaux, les actions de sensibilisations sont donc destinées aux touristes, aux scolaires toute l'année, aux opérateurs touristiques, aux habitants de la région... Il est plus cohérent de faire des programmes destinés à différents types de publics puisqu'ils sont tous acteurs du littoral et de sa protection.

Facteurs clés de succès et d'échecs :


L'éducation des enfants se montre avec certitude très efficace : par exemple les jeunes qui ont suivi le programme d'éducation environnementale à Tavolara se souviennent de ces enseignements des années après et ont convaincu leurs parents de mettre en place le tri sélectif après le programme (comm.pers. Navone).

Pour avoir des résultats avec ces programmes, deux éléments sont centraux selon le directeur de l'AMP de Tavolara : la continuité des programmes et la sensibilisation des opérateurs économiques et des adultes. Ces opérateurs sont des personnes de liaison importantes. Par exemple, les opérateurs économiques sur Tavolara après deux ou trois ans de programme sensibilisent à leur tour leurs clients sur la protection de l'environnement. Une action sur le plastique a également permis d'enlever les plastiques des structures sur les plages : les opérateurs de l'île n'utilisent plus de parasols en plastique, mais des parasols en paille. (comm.pers. Navone)

INFORMATIONS SUPPLÉMENTAIRES:

Une difficulté sur les îles, avec de nombreux habitants et touristes saisonniers, est le phénomène « hors domicile » : en effet, les personnes, hors de leurs domiciles, en vacances surtout, peuvent « oublier » les bonnes pratiques environnementales, comme suivre le tri sélectif, ne pas utiliser trop d'eau ou d'énergie, ramener avec soi ses déchets quand on quitte la nature... C'est un phénomène présent sur toutes les îles et zones touristiques et il faut donc sensibiliser ces publics, et également les habitants secondaires, pour leur « rappeler » ces bonnes pratiques.

ÉLÉMENTS DE PRÉSENTATION DU SITE

Localisation du site					Superficie				
Area Marina Protetta di Tavolara Punta Coda Cavallo : située au 					Aire totale de 15 000 hectares environ. Ile de Tavolara : 5,9 km2				
Nombre d'habitants					Flux de visiteurs sur le site				
A l'année		Saisonnier		Touristes		Usagers		Autres	
4 habitants l'hiver		Entre 50 et 60 habitants l'été		Jusqu'à un million de touristes à l'année : entre 1000 et 1500 touristes à la journée					
Accessibilité du site									
Capacité d'accueil					Autorisations pour débarquer				
Nord-Est de la Sardaigne, dans le golfe d'Olbia : Navettes de Porto San Paolo, Olbia et Golfo Aranci					Tavolara est divisée entre une partie militaire et une partie civile. Elle fait partie de l'AMP et est reconnue comme une ZPS et une ASPIM.				
Descriptif topographique et climatique									
Morphologie, topographie terrestre et maritime					Climat et précipitations				
Ile de Tavolara calcaire : grandes falaises Point culminant à 565 mètres									
Contraintes et risques									
Statuts de protection									
Tavolara est divisée entre une partie militaire et une partie civile. Elle fait partie de l'AMP et est reconnue comme une ZPS et une ASPIM.									
Gouvernance du site									
L'île de Tavolara appartient à la mairie d'Olbia dans la province d'Olbia Tempio. Une petite partie de l'île est privée, et plus de 90% appartient à l'Etat italien. L'île est gérée depuis 1997 par le consortium de gestion de l'AMP constitué de trois communes côtières d'Olbia, San Teodoro e Loiri Porto San Paolo.									
Développement du site									
Tourisme									

PERSONNE(S) RESSOURCE(S)

Institution	Fonction	Nom Prénom	Mail	Disponibilité et langue(s) parlée(s)
Aire marine protégée Tavolara Punta coda Cavallo	Directeur	NAVONE Augusto	direzione@amptavolara.it	Italien
Aire marine protégée Tavolara Punta coda Cavallo	Bureau Education Environnementale		educazione@amptavolara.it	Italien

CONTRIBUTIONS/REMERCIEMENTS**RÉFÉRENCE(S) BIBLIOGRAPHIQUE(S)**

Intitulé du document	Rédacteur(s) et partenaires	Date et nombre de pages
AMP Tavolara Sito web	amptavolara.com	
Attività di laboratorio (Progetto Campagna di comunicazione ambientale - Ostuni si differenzia)	Ylenia Monteforte - A.T.I. Gial Plast SRL - Bianco Igiene Ambientale SRL - Servizi di igiene urbana	2013
Educazione ambientale - Area Marina Protetta Tavolara Punta Coda Cavallo	Parks.it	
Que peut-on vraiment évaluer d'une action de sensibilisation ?	Emilie Guillemot - Espaces naturels - Revue des professionnels de la nature	N°47 - Juillet 2014

INFORMATIONS SUPPLÉMENTAIRES**EXEMPLES SUR D'AUTRES SITES****FICHE(S) RELIÉE(S)**

L'initiative Adopte un sentier du Parc national de l'archipel toscan.